

# WAYRA

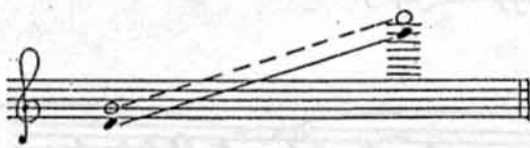
para quena

Guillermo Carbó

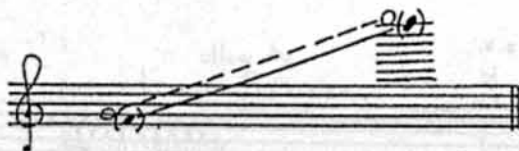
# Nota explicativa

En esta obra se utilizan los tres tipos más populares y difundidos de quenachos : el quenacho ( o quena en RE), la quena en FA y la quena en SOL. El quenacho suena una cuarta justa por debajo de lo escrito ; la quena en FA suena una segunda mayor por debajo de lo escrito ; la quena en SOL suena tal como está escrito :

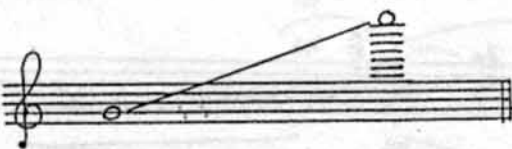
## Quenacho (quena en RE)



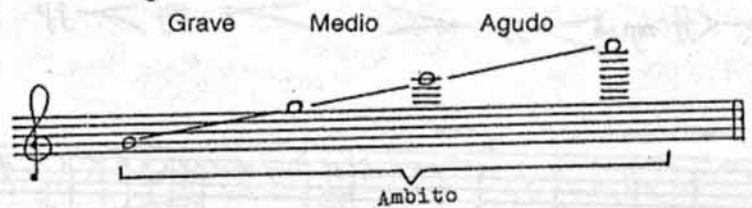
## Quena en FA



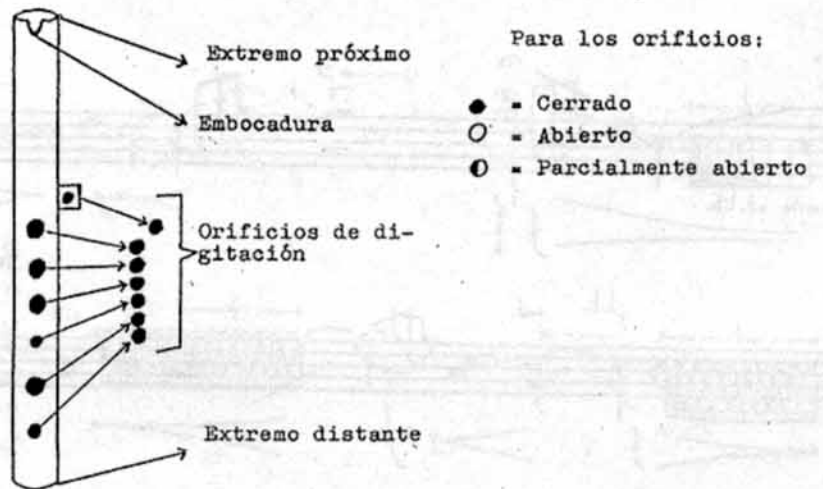
## Quena en SOL



## Registros :



## Notación de la digitación



*gliss.* - Glissando :  
  
 a una nota indeterminada,  
 con cambios progresivos de digitación,  
 con movimiento de la embocadura (de abierta a cerrada, o viceversa).

*vib.* - Vibrato :  
  
 con movimiento de cabeza,  
 con movimiento del instrumento,  
 con movimiento mixto,  
 con movimiento de labios (smorzato).

- Embocadura sola :  
 obstruída por un dedo,  
 extracción progresiva del dedo,  
 ángulos de bloqueo con la palma.

*bisbigliando* - Variaciones de timbre por cambios de digitación.

*fl.t.*  
 - Fluttertongue.

- Pizzicato.

- Percusión sobre los orificios.

*T.R.*  
 - Tongue-ram ■ = Embocadura cerrada.  
◊ = Nota ejecutada.  
▶ = Nota producida.

- Sonido aeoliano.

- Sonido mixto (natural y aeoliano).

- Cambio progresivo de un sonido aeoliano a un otro natural.

*G* - Respiración circular.

*w.t.*  
 - Whistle tone (sonido silbato).

Los sonidos de voz tales como : d-b-t, t-k, ta-ra, han de producirse lo más atrás posible de la cavidad bucal, de manera a interferir sutilmente con el sonido de la quena. Los sonidos multifónicos se producen empleando la digitación indicada. Estos, al igual que toda la obra, han sido verificados *in actu* por Leonardo García, autor del libro "La Quena", a quien le dedico esta composición deseando que por mucho tiempo siga con *wayra* para sus quenachos.

# WAYRA

(... en las profundidades del silencio... nace el viento...)

venacho

ausado,  $\text{♩} \sim 60$  *senza vibrato*  
*legato*

*ff mp sub* *pp* *mf* *pp* *mp* *pp* *mp p*

Detailed description: This is the first musical staff of the score. It begins with a tempo marking of  $\text{♩} \sim 60$  and the instruction 'senza vibrato'. The music starts with a 'legato' marking. The dynamics are marked as *ff mp sub*, *pp*, *mf*, *pp*, *mp*, *pp*, and *mp p*. The staff contains a series of eighth and sixteenth notes with various articulations and slurs.

*mf* *p* *mf* *f* *mp* *dim.* *mf*

Detailed description: This is the second musical staff. It continues the melodic line with dynamics of *mf*, *p*, *mf*, *f*, *mp*, *dim.*, and *mf*. There are some dotted lines and a 'gliss.' marking. The staff ends with a series of vertical dots, possibly indicating a tremolo or a specific performance technique.

*simile ad lib.* *mp* *mp* *vib. molto*

Detailed description: This is the third musical staff. It features a section marked 'simile ad lib.' with a wavy line. Dynamics include *mp*, *mp*, and *vib. molto*. There are also 'gliss.' markings and a 's.v.' (sordina) marking. The staff ends with a wavy line and a 'dim.' marking.

*f* *p* *mf* *f* *mf*

*Poco rubato y misterioso*  
 $\text{♩} \sim 50$

Detailed description: This is the fourth musical staff. It starts with a section marked 'f' and 'p'. Dynamics include *f*, *p*, *mf*, *f*, and *mf*. A tempo change is indicated as 'Poco rubato y misterioso' with  $\text{♩} \sim 50$ . The staff contains complex rhythmic patterns and slurs.

*f p sub.* *mf* *p* *f p sub.* *pp* *f p*

*bisbigliando ad lib.*

Detailed description: This is the fifth musical staff. It features dynamics of *f p sub.*, *mf*, *p*, *f p sub.*, *pp*, and *f p*. A section is marked 'bisbigliando ad lib.' with a wavy line. The staff includes various articulations and slurs.

*mf* *f p* *mf* *f* *pp*

*rit. molto*

Detailed description: This is the sixth musical staff. Dynamics include *mf*, *f p*, *mf*, *f*, and *pp*. A section is marked 'rit. molto'. The staff ends with a wavy line and a 'pp' marking.

*p* *f* *mf* *f*

Detailed description: This is the seventh musical staff. Dynamics include *p*, *f*, *mf*, and *f*. The staff contains complex rhythmic patterns and slurs.

*sfz mp* *mf* *pp* *mp* *p* *mf* *p* *mp*

*s.v.*

Detailed description: This is the eighth and final musical staff. Dynamics include *sfz mp*, *mf*, *pp*, *mp*, *p*, *mf*, *p*, and *mp*. A section is marked 's.v.'. The staff ends with a wavy line.

fl.t.

mf p sfz p mf mf f p sfz < f

p d.b.t.

bisbigliando ad. lib.

Agitato  $\text{♩} = \sim 90$

ppp p f p tara-tara p tara-tara tara-tara p

p d.b.t.d.b.

cresc. f PP sub

con fuerza

calmo

Piu mosso

rit.

mf ppp mf p f p mf

vib. gliss.

p d.b.t.

vib. digital

ord.

vib. digital

ppp

Tempo I ( $\text{♩} = 60$ )

intenso

f cresc. ff pp sub.

tr.

w.t.

Gena en FA

w.t.

pp